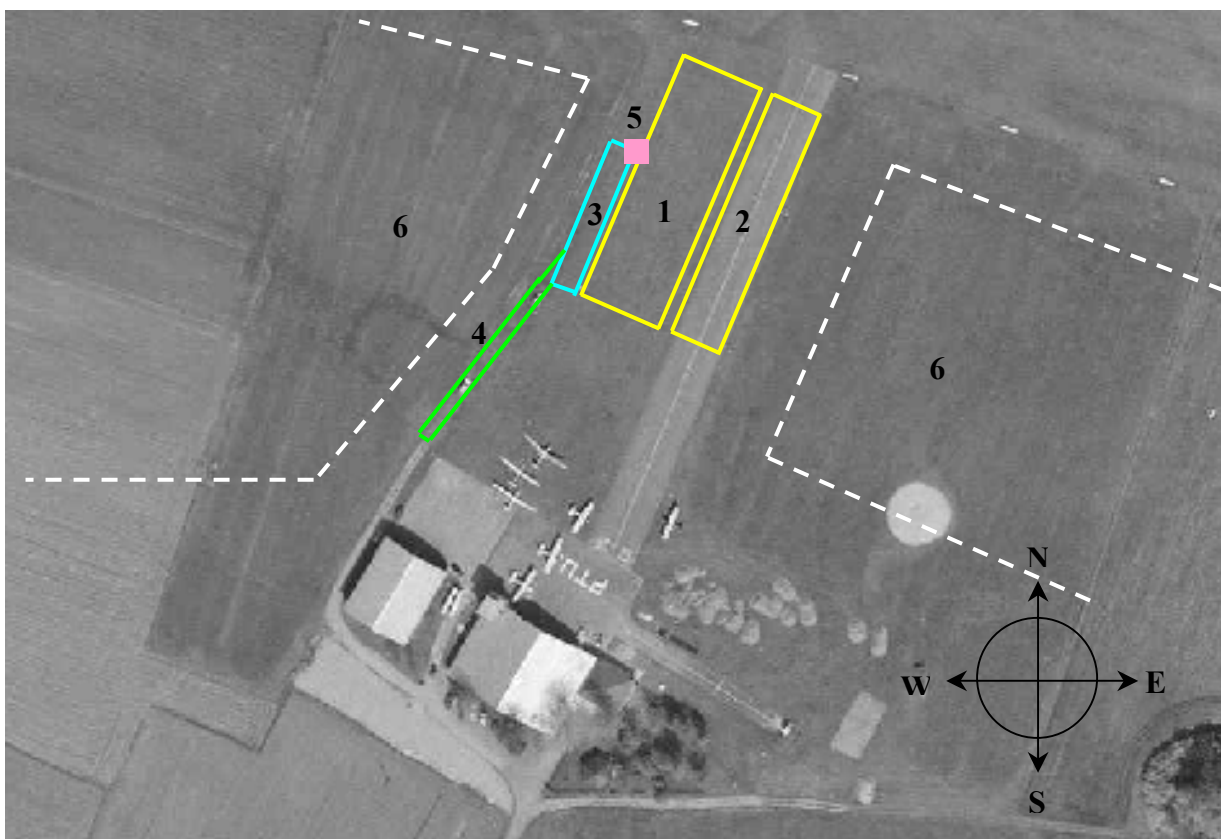


PRAVILNIK - OBNAŠANJE NA LETALIŠČU

Modelarska sekcija AK Ptuj

- 1.) Ob vsakem prihodu na letališče se mora prvi, ki pride letet pred letenjem najaviti upravniku, v primeru da pa njega ni pa se je potrebno javiti vodji letenja za tisti dan ter se informirati o režimu letenja. Modelarji, ki pridejo letet kasneje, so se dolžni pri ostalih modelarjih, ki so že na letališču ali pri vodji letenja – upravniku, informirati o režimu letenja za tisti dan.
- 2.) Ob ponedeljkih je letališče AK Ptuj ponavadi zaprto, kar ne pomeni, da je za "prava" letala zaprta tudi letališka steza. Zato moramo tudi v ponedeljek biti pozorni na to, da lahko kadarkoli prileti in pristane pravo letalo. Letimo lahko na modelarski stezi (cona 1 in 2). V primeru, da se na letališču vseeno odvijajo kakšne aktivnosti, se je pred letenjem potrebno posvetovati z vodjo letenja – upravnikom.
- 3.) V primeru, da se pride letet tudi kateri drugi dan v tednu se je potrebno obvezno najprej javiti upravniku letališča (če pa njega ni pa tistemu, ki ga takrat nadomešča). Ob predhodni najavi in dogovoru z upravnikom je možno letenje tudi v dneh ko je letališče odprto za ostali promet.
- 4.) **Modelarska steza:**
Uveljavila se je praksa da se avtomobile parkira na levi strani travnatega dela rulne piste (polje 3) medtem, ko polje 4 označuje dovoz. Polje 1 predstavlja glavno modelarsko stezo, ki se tudi redno kosi. Polje 2 pa je del asfaltiranega dela rulne steze, ki jo lahko tudi uporabljamo za modele z manjšimi kolesi. Coni 6 sta namenjeni umikanju z modeli kadar pravo letalo poleta ali pristaja. Cona 5 označuje lokacijo kjer se nahaja frekvenčna tabla.



- | | |
|--------------------------------------|---|
| 1. Travnata steza (se redno kosi) | 4. Dovoz z avtomobilom |
| 2. Asfaltirana steza (del rulanke) | 5. Vijolično polje - lokacija frekvenčne table |
| 3. Prostor za parkiranje avtomobilov | 6. Cona umikanja v primeru, da pravo letalo poleta ali pristaja |

5.) **Frekvenčni red:**

Prvi modelar, ki pride na letališče letet naj postavi frekvenčno tablo, ki se nahaja pod drugim ograničiteljem gledano iz strani konca rulne piste. To je kjer se konča prostor za parkiranje avtomobilov. Na frekvenčni tabli pa zasede svoj kanal z kakršnim koli predmetom, ki ga lahko obesi na žebliček. Frekvenčna table se obesi na ograničitelj tako da je vsem vidna. Modelar, ki pride letet in vidi, da je že nekdo na stazi z modelom mora pred vklopom svoje RV naprave obvezno preveriti na frekvenčni tabli ali je njegov kanal prost. V nasprotnem primeru ne sme vključiti svoje naprave. Vključi jo lahko šele po dogovoru z modelarjem, ki ima enak kanal in ko ta modelar ne leti.

Zadnji modelar, ki pospravi oziroma neha leteti pospravi tudi frekvenčno tablo nazaj pod drugi ograničitelj gledano iz strani glavne vzletne steze. V primeru, da nekdo na frekvenčni tabli pozabi svojo oznako kanala jo naj tisti, ki pospravlja tablo odstrani iz kanala in natakne na proste žebličke na tabli, ki se nahajajo na desni strani.

6.) **Smeti in odpadki:**

Vsak modelar je dolžen za sabo počistiti in pobrati vse odpadke ko odide iz letališča. Razni selotejpi in drugi odpadki, ki nastanejo tekom naše dejavnosti na letališču tja ne sodijo. Odpadke lahko odvržemo v za to namenjene posode, ki se nahajajo za jadralskim hangarjem (pri rampi).

7.) **Prioritete:**

Pri letenju na letališču v dneh, ko je le-to normalno odprto se je potrebno podrežati drugim aktivnostim, ki se dogajajo na letališču. Motorno in jadralsko letenje, padalci.... V primeru, da poleti letalo, ki bo odvrгло padalce je potrebno v času največ 5 minut po vzletu padalcev s svojim modelom pristati. Padalci prihajajo na njihovo točko pristanka preko obeh con umika. Počaka se da zadnji padalec pristane in potem se lahko nadaljuje z letenjem. Za varnost morajo skrbeti vsi modelarji, ki se nahajajo na modelarski stezi.

8.) **Prepovedano letenje:**

Prepovedano je vsakršno letenje nad ljudmi, nad parkiranimi letali (pravimi) in avtomobili (cona 3 – na sliki) ter nad objekti AK Ptuj. To so hangarji in kontrolni stolp. Prepovedano je tudi letenje, ko poleti letalo z padalci dokler vsi padalci niso na tleh.

9.) **Uporaba modelarske steze** je dovoljena članom modelarske sekcije AK Ptuj. Letijo lahko tudi nečlani vendar morajo biti v spremstvu vsaj enega člana, ki jih seznani z redom na letališču. Vsi člani morajo imeti sklenjeno zavarovanje proti tretji osebi. Zaželeno je da imajo omenjeno zavarovanje tudi nečlani.

10.) **Kako postopati v primeru nezgode ali nevarnosti:**

Če se zgodi nezgoda, strmoglavljenje modela in pride pri tem do materialne škode, ki jo je povzročil model s svojim padcem ali pa pride celo do telesnih poškodb ljudi je potrebno pravilno postopati, da ne bi kasneje prišlo do nejasnosti. V vsakem primeru je potrebno obvestiti vodja sekcije ali neko drugo kontaktno osebo, ki bo posredovala navodila kako ukrepati.

V primeru, da pa pride do telesnih poškodb, pa je potrebno obvezno poklicati policijo, ki mora narediti zapisnik. Dobro je če so prisotne tudi priče.

V primeru, da pride samo do materialne škode je potrebno oceniti ali gre za večjo ali za manjšo materialno škodo. Če gre za večjo (večje poškodbe avtomobilov ali drugih objektov) škodo potem je dobro poklicati policijo, ki bo naredila ustrezen zapisnik. V primeru, da gre za manjšo materialno škodo lahko sami naredimo zapisnik, kjer mora biti opisano zakaj in kako je prišlo do škode ter približna ocenitev škode. Prizorišče je dobro poslikati. Zapisnik pa mora biti podpisan s strani vsaj treh prič. Vse skupaj se pošlje potem na zavarovalnico, katera pa v roku nekaj dni pošlje cenilca, ki oceni dejansko škodo.

Kontaktne podatki:

Vodja modelarske sekcije: Stopar Iztok (040/712-424)

stopar.iztok@volja.net

Namestnik vodja sekcije: Kramberger Jože (041/425-040)

joze.k@email.si

Ostale informacije: Emeršič Boštjan (041/465-180)

bostjan.emersic@gmail.com